

Aie Aie!!

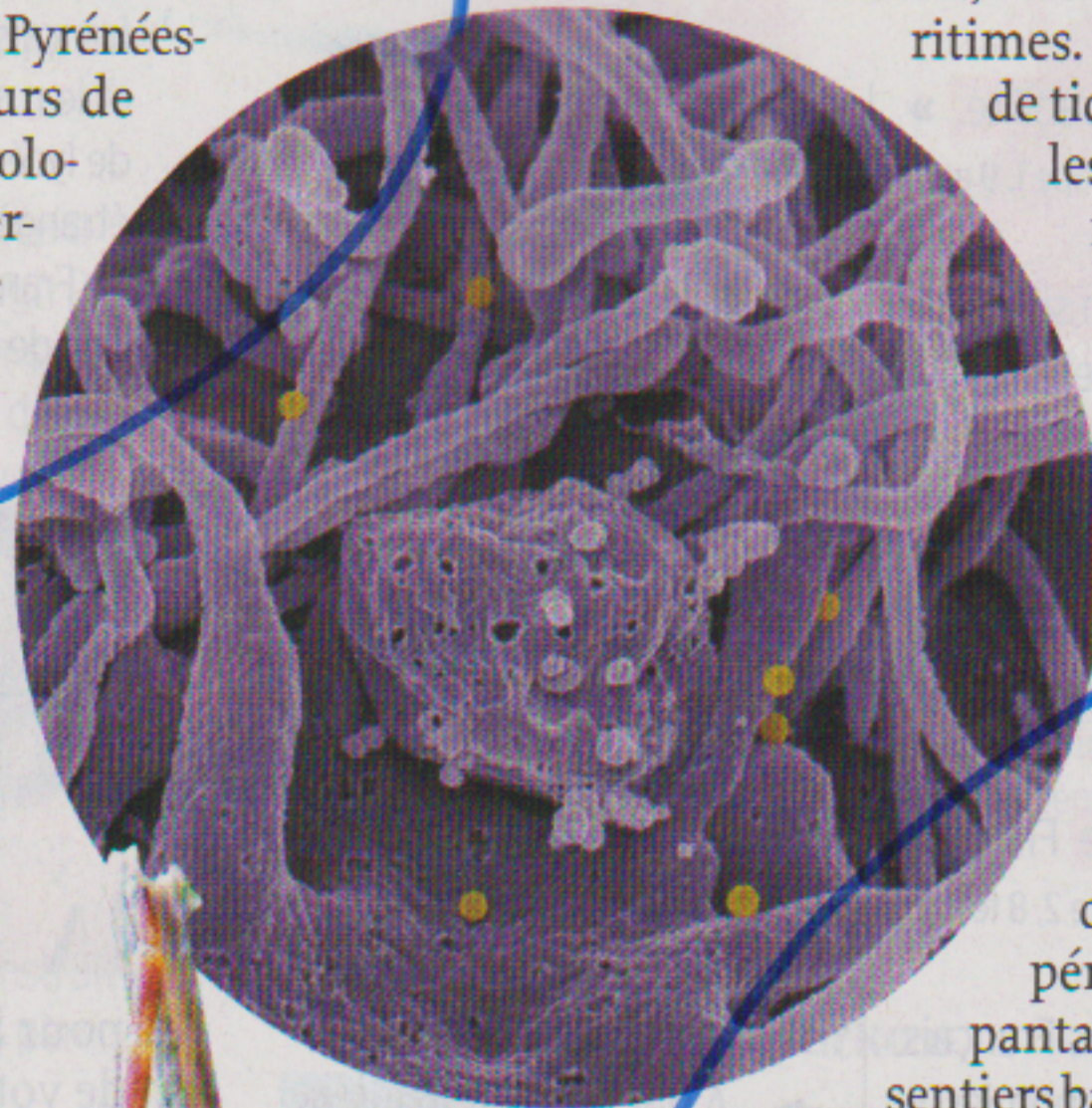
ÉPIDÉMIOLOGIE

## Un virus proche d'Ebola s'est installé en France

**Première découverte.** En octobre 2023, les autorités sanitaires ont annoncé la détection du virus de la fièvre hémorragique Crimée-Congo (FHCC), une affection semblable à Ebola. Le pathogène était hébergé par des tiques *Hyalomma marginatum*, qui s'installent peu à peu dans le sud de la France sous l'effet du changement climatique. Elles ont été collectées sur des vaches et des chevaux dans les Pyrénées-Orientales. Ce sont les chercheurs de l'équipe de Laurence Vial, épidémiologiste au Centre de coopération internationale en recherche agronomique pour le développement de Montpellier, qui ont fait cette découverte.

### Où se trouve le virus ?

Importé d'Afrique par les oiseaux migrateurs, il a été détecté dans les Pyrénées-Orientales. Des gens contaminés ont été recensés en Espagne, et certains sont décédés. On estime que le virus pourrait déjà circuler en Corse, dans l'Aude, le Gard, l'Hérault, l'Ardèche, le Var et les Alpes-Maritimes. La modélisation prévoit la présence de tiques potentiellement infectées dans les zones ayant un climat méditerranéen, car elles ont besoin d'un environnement chaud et sec. Cette aire de répartition devrait s'étendre dans les prochaines années à cause du réchauffement climatique.



Une mortalité d'environ

30 %

Ce virus émergent proche d'Ebola, transmis par les tiques, vient d'être découvert en France pour la première fois dans les Pyrénées-Orientales. D'autres foyers sont suspectés dans le sud du pays, notamment en Corse. Les autorités sanitaires s'inquiètent de la reprise d'activité de ces acariens ces prochaines semaines.



### Comment se protéger ?

Éviter la piqûre des tiques, l'infection étant quasi immédiate. Porter des chaussures fermées et des vêtements clairs et couvrants, pour facilement repérer la présence d'une tique. Rentrer le pantalon dans les chaussettes. Rester sur les sentiers balisés, éviter les herbes hautes, les branches et les buissons. Utiliser des répulsifs cutanés homologués. À la maison, inspecter tout le corps, les replis de la peau et le cuir chevelu. En cas de piqûre, retirer la tique avec un tire-tique ou une pince et désinfecter. Surveiller son état général et consulter un médecin dès l'apparition du moindre symptôme dans le mois suivant la piqûre.

NIAID/WIKIPEDIA/SP - STEPHANE VITZTHUM/BIOSPHOTO

### Comment les tiques et l'homme se contaminent ?

Les *Hyalomma* sont le réservoir naturel du virus (en jaune sur la photo). Chaque printemps, lors de la reprise de leur activité, elles le remettent en circulation en se gorgeant du sang de leurs hôtes, qui risquent ainsi de s'infecter et de réinfecter de nouvelles tiques. Les tiques adultes peuvent être contaminées sur les ongulés, dont les bovins, excellents répliqueurs du virus. Elles peuvent ensuite transmettre le pathogène directement à leur descendance (œufs, larves, nymphes). Larves et nymphes s'infectent aussi parfois en se nourrissant du sang des lapins et des lièvres, qui répliquent bien le virus. Si *Hyalomma* préfère se nourrir sur les bovins, il n'est pas exclu qu'elle pique l'homme. Quand elle est infectée, cette tique transmet très rapidement le virus.

### Quel traitement contre cette fièvre hémorragique ?

Il n'existe ni traitement ni vaccin. Le diagnostic est complexe, la première phase de la maladie ressemblant à une grippe, avec fièvre, fatigue, maux de tête, diarrhée, etc. Soit l'évolution est favorable et les symptômes disparaissent, soit l'état du patient se dégrade vite, avec des signes plus spécifiques pour certains : des plaques de sang sous-cutanées (ecchymoses) apparaissent sur le corps. Saignements de nez, des gencives, dans les yeux, dans les selles, etc. témoignent d'hémorragies internes nombreuses, le virus se multipliant dans tous les organes. Le patient décède en quelques jours de défaillances du foie, des reins, du système respiratoire ou du système cardio-vasculaire.

### Printemps et été

2

#### saisons à risque

Avec le retour des beaux jours, les tiques reprennent leur activité. Les premiers cas français pourraient apparaître dans les prochaines semaines. Randonneurs et éleveurs sont les plus exposés.

PAGE RÉALISÉE  
PAR OLIVIER HERTEL